

# ÇOCUK RESİMLERİ

## YORUMLAMA



**RESİMLER ÇOCUĞUN TOPLUMSAL, ZİHİNSEL,  
BEDENSEL, RUHSAL, ÇİZGİSEL VE YARATICI  
TÜM YAŞANTISININ GÖSTERGESİDİR.**

# ÇOCUĞUN ÇİZGİSEL GELİŞİM BASAMAKLARI

- **Karalama Evresi (2-4 yaş)**
- **Şema Öncesi Dönem (4 – 7 Yaş)**
- **Şematik Dönem (7-9 Yaş)**
- **Gerçekçilik dönemi (9-12 Yaş);**
- **Doğalcılık Dönemi (12-14 Yaş);**

## KARALAMA EVRESİ (2-4 YAŞ)

- **Düzensiz (KontROLSÜZ) Karalamalar Evresi:** Çocuğun **kol gücüne** ve **karakterine** bağlı olarak hafif veya şiddetli, **gelişigüzel çizimler** yaptığı evredir.
- **Kontrollü Evre:** Bu dönemdeki çocuk resim yaparken, kol hareketlerini daha bilinçli yapar. **Tekrarlı çizgiler** kullanmaya başlar. **Yuvarlak biçimler** belirir.
- **Adlandırma Evresi:** **Hayal ürünlerinin** kağıda aktarıldığı evredir. Çocuk bu dönemde çizdiği **imgeleri zihninde isimlendirmeye** başlamıştır. **Örneğin** bir yuvarlak çizmiştir; biz bilmesek de o, annesini, kendisini temsil eder. Çizimlere bir “şey” yapma niyetiyle başlar ve bunun bilincindedir.



# ŞEMA ÖNCESİ DÖNEM (4 – 7 YAŞ)

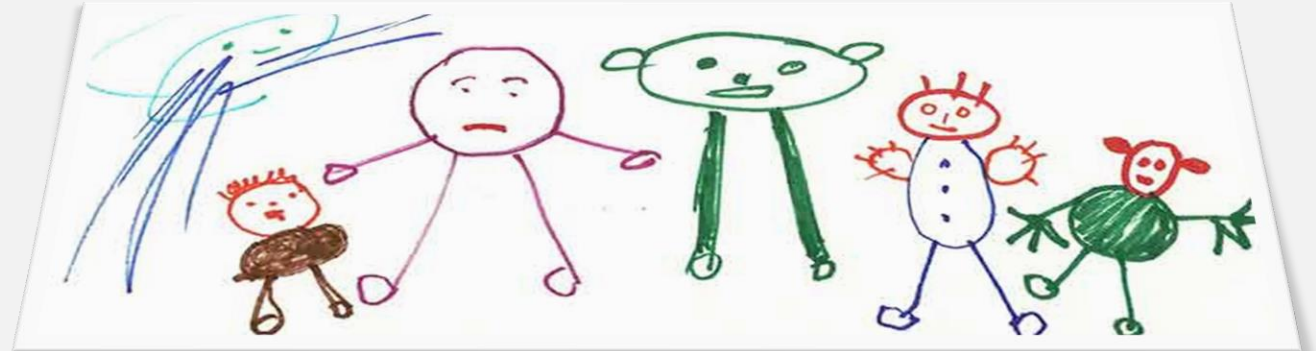
- Bu evrede görüş **büyük ölçüde öznel**dir, duygularının, hayallerinin yansımasıdır.
- Vücut oranları ölçsüz, perspektif endişesi taşımadan, sevdikleri renklerle resim yaparlar.
- Çocukların Şemaları, gördüğü ve daha önce birçok kez ilişki kurup tanıdığı nesnelere bir benzerinin resim düzleminde gereç aracılığı ile yaratılmasıdır. Bunun daha ileride gelişecek olan resimlerin bir prototipi olduğu söylenebilir.

# ŞEMA ÖNCESİ DÖNEM (4 – 7 YAŞ)

- İnsan, eşya ve hayvan figürlerinin tanımı gerçeğe oldukça yakın olup, bunlara **hareket** verebilirler.
- **Örneğin**, yürüyen bir insan figürünün betimlemesiyle ayaklar oldukça abartılı olarak çizilebilir.

## Şema Öncesi Devirde Çocuk Resimlerinde Görülen Özellikler Şunlardır:

- Resimleriyle düşünceleri arasındaki **ilişki kurma çabası** görülür.
- Sürekli arama sonucu oluşan **simge biçimlerinin durmadan değiştiği** görülür.
- Renkleri coşkuyla kullanır, **gerçeğe bağlılık yoktur**.
- **Kompozisyonlar bilinçsiz** bir biçimdir.
- **İnsan resmini**: başı bir daire, kolu ve bacakları çizgi, el ve ayakları da karışık bir biçim anlayışı içinde yapar.







## ŞEMATİK DÖNEM (7-9 YAŞ)

- Bu evrede çocuk sanatsal materyal ve araçlar ile keşifler yaptıktan sonra, **kendi dünyalarını yansıtan** semboller çizmeye devam eder.
- Resimler oldukça **yansıtmacı, detaylı fakat sadedir**. Bazıları gerçekçi öğeler ile ilgilenirler.
- Resimler kişisel bilgi ve beceriye göre daha bireyselleşmiş ve özelleşmiştir.
- Mekân kavramı gelişmiştir. Semboller dağınık değil, yerindedir. bu dönemde her türlü sanatsal materyaller ile çalışılabilir.





# GERÇEKÇİLİK DÖNEMİ (9-12 YAŞ)

- Bu dönemde çocuk bedensel ve psikolojik gelişim açısından **kritik bir dönemdedir.**
- Resme **gerçekçi bir anlayışla** yaklaşırlar.
- İnsan çizimlerindeki **vücut bölümleri arasında orantı vardır.**
- Kızlar daha çok bebek resmi, elbiseler çizerken erkekler ise araba, uçak vb. resimler çizer.
- Bu dönemde çocuğun yaptığı resimlerde **yetişkinlere özgü gözleme dayanan ölçütlere** rastlanır.
- Çocuk, yaptıklarını gerçeklerle karşılaştırır, aynılarını yapmak ister yapamadığı durumlarda umutsuzluğa düşebilir.



## DOĞALCILIK DÖNEMİ (12-14 YAŞ)

- Çoğu yetişkin bu evreye erişemez. Çünkü bir önceki evrede cesareti kılan çocuk resim yapayı zamanla terk eder.
- Ancak 13- 14 yaşlarına geldiğinde resim yapmaya devam eden çocukların resimlerinde perspektifin tam ve etkin bir şekilde kullanıldığı görülür.
- **Resimdeki ayrıntılar** artar.
- Renk ve desene daha çok dikkat edilir.
- **Soyut imgeler** yaratmaya başlarlar.







СВЯТА

Кате Сини  
Ерк  
Нижков

# OKUL ÖNCESİ DÖNEM ÇOCUKLARININ RESİMSEL ÖZELLİKLERİ

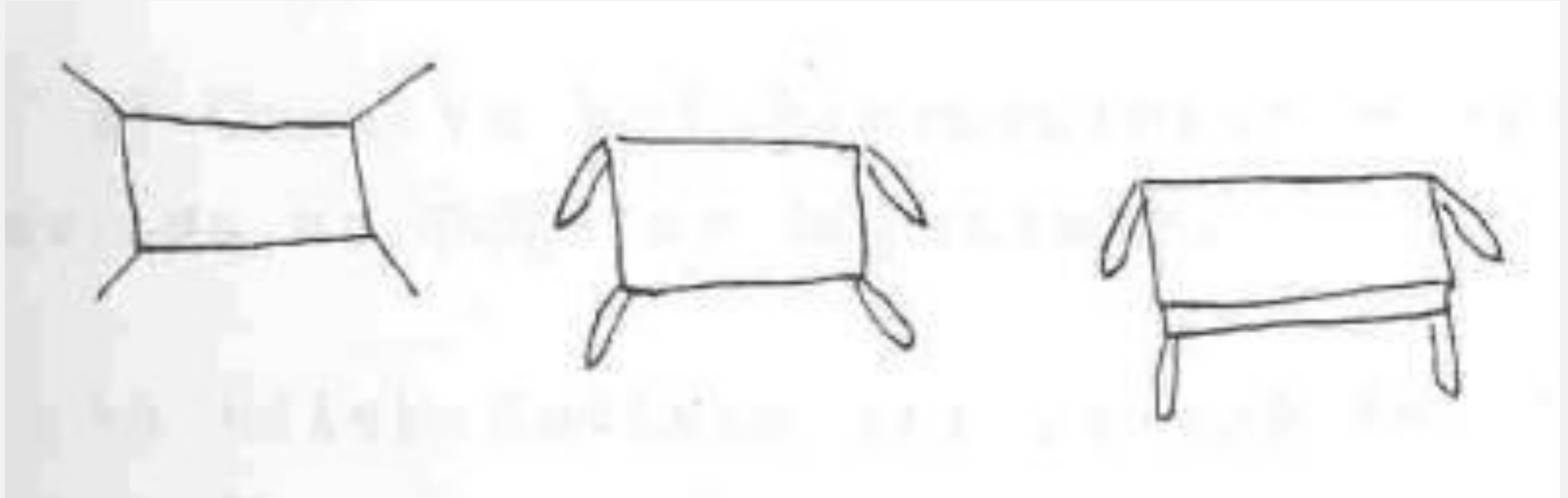
- Düzleme Özelliği
- Saydamlık Özelliği (Öyküleştirme)
- Boy Hiyerarşisi Özelliği
- Tamamlama Özelliği

# DÜZLEME ÖZELLİĞİ

Çocuğun en erken yasta ulaşmış olduğu özelliktir. Düzleme özelliği, çocuğun, anlatmak istediklerinin yüzeye uydurmaya çalışmasıdır. Yani üç boyutlu bir dünyanın, iki boyutlu bir yüzeyde anlatılmasıdır.

- Bu anlatımda, perspektif bilgisinin ve çizme becerisinin eksikliği yanında, eşya veya olaylar hakkında **bildiklerinin anlatılması kaygısı** da vardır.

**Örneğin;** bir arabanın dört tekerleğinin, bir masanın dört ayağının gösterilmesi, figürlerin sağa ve sola yatık olarak çizilmesi gibi



# SAYDAMLIK ÖZELLİĞİ (ÖYKÜLEŞTİRME)

Röntgen resimde denilen saydamlık; objelerin içinde veya arkasında bulunan ve görünmeyen şeyleri sanki görünüyormuş gibi çizmeleridir. 2–7 yaş gurubundaki çocuklar doğadaki tüm olayları kendi anladığı gibi resmetmek, objenin nesnel görüş alanındaki bölümlerini de ilave etmek isterler.

- Bunun nedeni çocuktaki **bütünlük endişesidir**.

**Örneğin;** Bir evi çizerken, aynı zamanda evin içindeki eşyaları ve insanları ya da insan çizerken, kıyafetini saydam bir biçimde insanın vücudunu görünüyormuş gibi ya da annenin karnındaki bebeği röntgen ışınlarıyla görünüyor gibi



# BOY HİYERARŞİSİ ÖZELLİĞİ

Çocuklar yaptığı resimlerde onlar için önemli olan nesnelere büyük, önemsiz olanları ise küçük göstermesidir. Çocuklar resimlerinde çok sevdiklerini, resmin merkezinde **daha büyük** çizer ve **en sevdiği renklerle** ifade ederler. Sevmediklerini ise, kâğıdının **en itibarsız** yerinde ufak gösterirler.

- Bu çocuğun psikolojik durumunu ve iç dünyasını anlamak bakımından önemlidir.

**Örneğin;** Aile resmi yapan çocuğun babayı büyük çizmesi, küçük kardeşini köşede özensiz çizmesi.



Dr.Mehmet DEMİRKOL



# TAMAMLAMA ÖZELLİĞİ

Çocukların bir nesneyi ya da olayı, onunla ilişkili bir başka nesne ya da olaylarla birlikte düşünmesidir.

**Çocuğun algıları tümeldir.**

**Örneğin,** toprağın altında kökleriyle beraber ağacı çizmek ya da profilden bakan bir insanın yüzünde iki gözünü göstermek, çocuğun bütüncül bir yaklaşım içinde olmasının bir sonucudur

# OKUL ÖNCESİ DÖNEM ÇOCUK RESİMLERİNDE TİP

- Görücü (İzlenimci) Tipler
- Yapıcı (İnşacı) Tipler
- Karışık (Birleştirici) Tipler
- Endüstriyel Tipler

- **Görücü (izlenimci) Tipler**



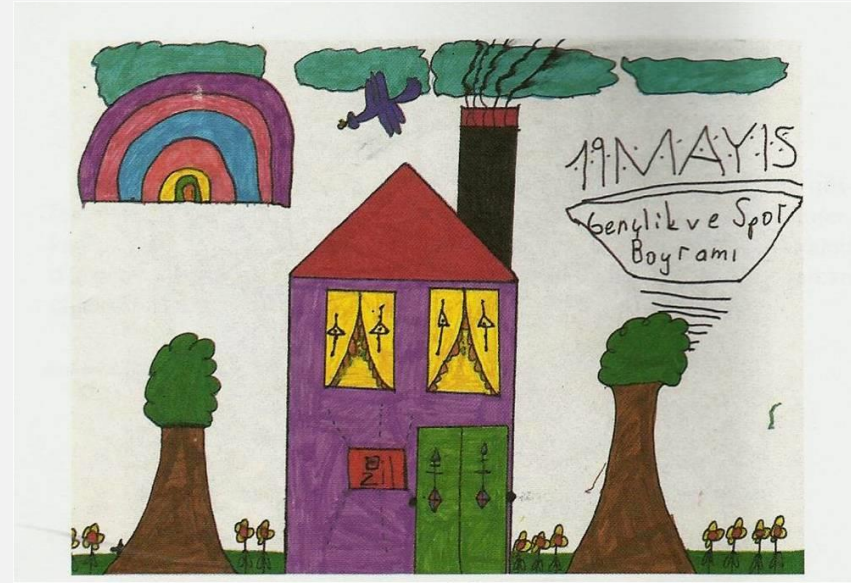
- **Yapıcı (inşacı) Tipler**



- Karışık (Birleřtirici) Tipler



- Endüstriyel Tipler



- **GERÇEKTEN ÇOCUK GÖRDÜĞÜNÜ MÜ  
RESMEDİYOR?**

- **KENDİNİ RAHATSIZ VEYA MUTLU EDEN DURUMLAR  
HAKKINDA İPUCU MU VERİYOR?**

# RESİMDEKİ ÖĞELERİN YORUMLANMASI

- **I.Resimdeki Öğelerin Çiziliş Sırası:**
- Normal bir denekte resimdeki öğelerin çiziliş sırası **yukarıdan aşağıya doğru** gelişir.
- Yani, **ilk olarak baş yapılır**, sonra boyun, gövde, kollar, bacaklar ve ayaklar çizilir. Ancak bu sıralama **denekten deneğe** değişebilmektedir.
- Deneğin resme ayaklardan başlaması ve yukarıya doğru resmi geliştirmesi veya gövdeden önce kolların çizilmesi **sosyal uyumsuzluğu ve kötü intibakı, zorunlu fikirlerin var olabileceği** kuşkusunu ortaya koyabilir.

## 2.Yapılan Resmin Cinsi:

Deneęe, «Bir insan resmi çiz!» diye talimat verildięinde, o çoęunlukla kendi cinsinde bir resim yapar.

Deneęin ilk olarak kendi cinsi yerine karşı cinse ait bir resim çizmesi, **anneye veya babaya karşı bir saplantının olabileceęini** ortaya koyar.

Özellikte sorulan sorulara alınan cevaplarda, resmin anneyi veya babayı temsil ettięi anlaşılırsa, kesin olarak bir saplantıdan söz edilebilir.

Karşı cinse ait bir yaşıit resmi çizmek, kimi kere cinsel ilgiyi, karşı cinse benzeme isteęini, karşı cinsten biriyle özdeşleşmeyi gösterebilir. **Bu nokta, sorulan sorulara alınan yanıtlarla öğrenilebilir.**

### 3.Resmin Sayfa İindeki Yeri:

- Deneđin yaptıđı resmi sayfa iine yerleřtirdiđi yer de nemli anlamlar tařır. Resmin, sayfanın **sađ tarafına sıkıřtırılarak sol yanın olduđu gibi boř bırakılması**, onun **dıř dnyaya ynelmeye karřı byk bir eđilimi** bulunduđuna kanıt sayılır.
- Buna karřın resim sayfanın solunda toplanmıřsa, **dıř dnyaya kapalı, iednk bir kiřilikten sz edilebilir.**
- Resmin sayfanın st tarafında yapılması ise ocuđun yersiz denilebilecek bir biimde **kendine gvendiđi ve yersiz bir iyimserliđin iinde bulunduđu** anlamını tařır.



- **4.Çizgilerin Yorumlanması:**

Yapılan resimde çizgilerin yorumu, bunların **kalın veya ince oluşlarına, titreşim, çok hafif veya kuvvetli, bastırılmış ve kalınlaştırılmış** oluşuna göre yapılır.

Çok ince çizgiler **güvensizlik ve çekingenlik** işaretidir. Bu bazen bir saldırganlığın telâfisi anlamını taşır.Veya çocuğun saldırganlığı güvensizliğinden kaynaklanmaktadır.

Yüz hatlarının bastırılarak veya üzerinden geçilerek kalınlaştırılmış olmasına karşın, bedeni belirleyen çizgilerin ince bırakılması, **topluma katılmakta zorluk çeken** kişilerde görülmekte ve sosyalleşme istemi olarak kabul edilmektedir.

Çok kalın çizgiler **manyak yapıdakiler**, çok ince ve silik çizgiler **şizofrenler** için belirgindir.

-

## 5.Resimdeki Kişinin Yaşının Yorumu:

Çocuklar ve yetişkinler çoğunlukla yaptıkları resimlerde, **kendi yaşlarına yakın** görünen resimler çizerler.

Bir çocuğun yetişkin resmi yapması kadar, bir yetişkinin **de çocuk resmi yapması çok seyrek görülür**. Böyle bir olay, **resim sahibinde bazı anormalliklerin bulunabileceğini** ima eder.

Çocuğun bir yetişkin resmi yapması, eğer bu yetişkin **anne-babayı belirtiyorsa**, çocukla ana veya baba arasında bir çatışmanın veya bir saplantının bulunduğunu ortaya koyar.

Buna karşın **bir yetişkinin çocuk resmi yapması, duygusal bir gerilik, çocuk olma istemi, sorumluluktan kaçma, çocuğu hakkında endişe duygularının varlığı** anlamlarını taşıyabilir.

## 6.Resimde Hareketin Yorumu:

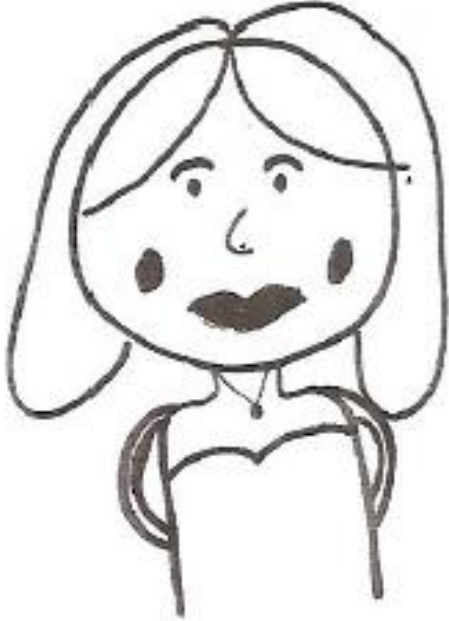
- Çocuk resimlerinde hareket nadiren görülür. Çoğunlukla kişiler durdukları yerde, hareketsiz olarak çizilir.
- Genel olarak deneklerin, yürüyen, hareket eden kişiler çizmesi, bazı kişilik bozuklukları olabileceğini gösterir. Resimlerdeki **aşırı hareket hali ise saldırganlık** belirtisidir.
- Resmi yapan kişinin çizdiği şahıslar, **birine bir eşya verir, birini çağırır veya birini tutabilmek için** belirli bir davranışta bulunur biçimde iseler, **deneğin güvensizlik duygusu** içinde bulunduğunu, başkasına dayanmaya gereksinim duyduğunu anlayabiliriz.

## 7. Resimdeki Anlamalı Eksikliklerin ve Anlamalı Kuvvetlendirmelerin Yorumu:

Denek yaptığı resimlerde, bedenin bir yerini, vücudunun herhangi bir ögesini yaptıktan sonra **silmişse veya hiç belirtmemişse**, o somatik bölge ile ilgili bir çatışmanın varlığı konusunda düşünülmelidir.

Özellikle, ağız, eller ve ayaklar bu konuda büyük önem taşırlar.

Unutulma ve silintilerin yanı sıra çok *belirgin gölgelendirmelerle yapılan karartmalar, kuvvetlendirmeler* o kişide var olan **saldırganlığın bir dışa yansıması** olarak kabul edilebilir.



Resim 48 Cinsel istismara uğramış bir çocuğun vücutsuz kafa resmi (K/8) Resim 49 Alt yarısı çizilmemiş insan resmi (K/9)

# **İNSAN ÇİZİMİNDE ÇİZGİLER**

## **Başın Yorumu:**

- Resmi yapan **eğer çocuk değilse**, normalden **küçük bir baş çoğunlukla insanlarla ilişki kurmada zorlukları** olan, şizoid yapıda bir kişiliği simgeler.
- Zekâca kendilerini başkalarından **aşağı gören zekâ ve yetenekçe geri** yetişkinler, son derece **büyük başlara sahip resimler çizerler**. Bu olay, gerçekçi olsun olmasın, kendilerinin başkalarından **çok zeki olduğunu ileri süren kişilerde de görülür**.
- Zeki kişilerde **büyük baş öğrenme tutkusuna işarettir**.
- Başın gövdeye oranla uygun büyüklükte yapılması, bu açılardan bir normallik belirtisi olarak kabul edilebilir.

## Gözlerin Yorumu:

- Dış dünya ile kurulan ilişkilerde en büyük görevi yüklenen gözlerimize, «**insanın dışa açılan pencereleri**» olarak bakılabilir.
- Bu açıdan, **belirgin, iri, ayrıntılarıyla çizilmiş gözler**, kişinin **aşırı gözlemciliğine** işaretler. Dış dünyaya karşı gösterilen bu dikkat ve ilgi, kimi kere aşırı bir **ilişki kurma istemine, kimi kere de canlı ilişkilerin** varlığına kanıttır.
- Bazen gözler resimde **hiç önemsenmeden geçirilir**. Ya birer nokta ile gösterilmişlerdir, ya da içi boş birer çukurluk halindedirler. Bu da, toplumla, diğer insanlarla, tüm **bir dış çevre ile kurulan bağıntıların yetersizliğine**, o kişinin dışa karşı ilgisizliğine, **içe dönüklüğüne** bir işaretler.



- **Kulakların Yorumu:**
- Kız çocukları ve bayanları simgeleyen resimlerde kulaklar, **çoğunlukla saçların altında kalma** nedeniyle çizilmemektedir. Bu doğaldır. Ancak çok kısa kesilmiş veya kulakların gözükmemesini gerektirecek saç biçimlerinde, kulakların uygun oranda yapılmış olması gerekir.
- Erkeği simgeleyen resimlerde de kulakların normal boyutlarda ve dikkati çekecek bir özellik taşımaksızın çizilmesi sosyal ilişkilerde **normallik işaretidir.**
- Kadın resimlerinde saçlara rağmen çizilmiş kulaklar, abartılarak, silinip yeniden çizilerek yapılan kulaklar, kuvvetlendirilerek yapılan kulaklar, anlamlı olarak **unutulan, yani görünmesi gerekirken yapılmayan kulaklar**, deneğin sosyal temaslarında karşılaştığı güçlüğü, sosyal ilişki kurma istemini belirtir.

## Burunun Yorumu:

- Burun tüm yorumcular tarafından tartışmasız olarak **seksüel sembol kabul** edilmektedir.
- Büyük, sivri, uzun, penisi anımsatır biçimli, dik açılı olarak çizilmiş her burun bir **seksüel** belirtidir, özellikle bu özellikler erkek burnunda ise aynı anlamı taşıyacak başka bulgular da varsa bu yargıya daha kesin bir inançla varabiliriz.

## Ağzın Yorumu:

- Ağız, resmin yorumlanmasında önemli bazı bilgiler veren öğelerdendir. İyi belirtilmiş, açık, **konuşurmuş gibi duran** bir ağız, insanlarla konuşma istem ve eğilimini, kapalı, dar, sıkı bir ağız ise, insanlarla ilişki kurmaktan sakınmayı gösterir.
- Ağız aşırı bir biçimde belirginleştirilmişse bu bir oralite belirtisi olabilir. Yani **ağza ilişkin hazlar**, o kişide büyük bir önem taşımaktadır. Çoğunlukla süttten kesilme devresini bunalımlı geçiren kişilerde görülen aşırı yeme istemi, oburluk gibi belirtiler, bu görüntü ile dışa yansıyabilir. Bunun yanı sıra abartılarak çizilmiş ağızlar, **ergin erkekte seksüel anlam** taşıyabilmektedir.
- **!** Ağız taşıdığı biçim, ağzın açıklığı, kapalılığı, dudakların belirtilip biçimi, büyüklüğü, küçüklüğü, göz **ve kulakların taşıdığı özelliklerle karşılaştırılarak değerlendirilmelidir.**

- **Çenenin Yorumu:**

- Baş kısmının yorumu çene ile noktalanmaktadır.Yüze oranla **büyük olarak çizilen çene, başkalarına dayanma, başkalarından destek bekleme**, başkalarına güvenme eğilimini belirler.
- Köşeli çizilen çeneler **güçlenme istem ve dileğinin bir belirtisi** sayılabilir.
- Dışarıya çıkık bir çene, sorumluluktan kaçma, bazı **psişik eksikliklerin telâfisi** anlamındadır.

## Boyunun Yorumu:

- Dört beş yaşlarındaki çocukların resimlerinde **boyun görülmemesi** sık görülen **normal bir durumdur**.
- İleri yaşlardaki kişilerin resimlerinde boyunun görülmemesi **duygusal bir geriliğe, tinsel olgunluğun önemli ölçüde eksik bulunduğuna** işaret sayılabilir.
- Bir yetişkinin, boynu **gövdeden seçik bir biçimde ayrı çizmesi, şizoid**, içe kapalı, insanlarla temastan kaçınan yapıyı belirler. Boyun abartılmış bir belirginlikte çizilmişse, buna ek olarak bir de dik yakalarla desteklenmişse, bu durum o kişideki **psşik etkinliklerdeki denetim eksikliğini, tedirginlik duygusunu**, içtepiller üzerindeki denetimin iyi düzenlenmemesinden kaynaklanan endişeyi gösterir.

- **Gövdenin Yorumu:**

- **Köşeli çizilen gövde** resimleri, **saldırgan dürtülerin varlığını, yuvarlak çizgilere sahip gövdeler** ise, **yumuşak, insancıl, kadınca niteliklerin** bulunduğunu belirtir.
- **İki yana açılan kollar**, insanlarla yakın ilgi kuran, sevecen ve dost insanların çizgilerinde görülür çoğunlukla. Kimi kere de insanlarla ilişki kurma, insanlara açılma istemini belirtir. Ancak insanlarla ilişki kurmada zorluk çekenlerin, kolları daha çok gövdelere birleşik olarak çizdikleri görülür.
- Kolların boyu da anlam taşır. **Çok uzun yapılmış kollar** aşırı ihtirasın bir belirtisidir. **Kısa kollar** bunun aksine belirgin **bir arzudan ve isteklerden yoksunluğu gösterir**. Kalın ve güçlü olarak çizilen geniş omuzlara birleştirilen kollar, erkeklik ve güçlü olma arzusunu açık seçik belirleyen özelliklerdir.

## Ellerin Yorumu:

- İnsanın edindiđi bilgilerin ve geçirdiđi deneyimlerin âleti olma durumundaki eller, çok zengin bir psikolojik içeriđe sahip bulunmaktadır.
- Elleri, **cepte, gövdenin arkasında, bir eşyanın siperinde gizlenmesi** sosyal ilişkilerin **azlığına bir kanıt** olabilmektedir.
- **Suçluluk duygusu** altında bulunan çocukların resimlerinde de bu özellikler görülebilir. Resmi yapan çocukta, tırnak yeme, mastürbasyon, hırsızlık **gibi suçların ezikliği duyuluyorsa**, bu yaptığı resme ellerin **saklanması veya hiç çizilmemesi biçiminde** yansıyabilir.
- Aşırı ölçüde büyük yapılmış eller, denegin **duyduğu bir eksikliđin ve güçsüzlüğün telâfisi** anlamını taşıyabilir. Saldırganlık kendini sıkılmış, yumruk halini almış elde gösterir. Genç suçlular çoğunlukla elleri, sıkılmış ve yanlara uzatılmış olarak çizerler.

- **I 8. Parmakların Yorumu:**

- Parmaklar aslında bir ayrıntıdır. Çoğunlukla sayısal olarak belirtilip geçilir. Ancak kimi deneklerde parmakların en ince ayrıntılarına değin çizildiği, parmak boğumlarının, tırnakların tek tek gösterildiği olur. Bu son derece önemli bir bulgudur. Resmi yapanda **saldırganlığın, bir saplantı ve zorunlu fikir halinde bulunduğunu**, bunu belli etmemek için **kendi üzerinde etkili bir özdenetim uyguladığını** gösterir.
- Normal kişiler, normal büyüklükte bir elle orantılı olan parmaklar çizerler. Çoğunlukla bu **parmakların sayısı 5** tanedir. Eğer elde **5'ten fazla** parmak görülüyorsa, **ihtilas ve isteklerde aşırılığın, 5'ten az** sayıda parmak görülüyorsa belirgin **istek ve arzulardan uzaklığın** bulunduğunu söyleyebiliriz.



- **Elbiselerin Yorumu:**

- Resmi yapan kişiye, yapacağı resmi çıplak veya giyinik yapması konusunda her hangi bir talimat verilmemiştir. Bu nedenle isteyen yapacağı resmi çıplak da yapabilir. Bu konuda tümüyle özgürdürler.
- Resim yapanın, çizdiği resme elbise yapıp yapamayacağını sorması, **beden yapısı idraki ve imajı** konusunda bazı kuşkuların varlığını düşündürebilir. Elbiselerin en ince ayrıntılarına varıncaya değin belirtilmesi, **onda elbiseyle ilgili bir özentiliğin kendini beğenmişliğin, aşırı önem vermenin** varlığını ortaya koyar. Bu aynı zamanda bir **dışadönüklük belirtisi** de sayılabilir.
- Elbiseler üzerinde pek fazla durulmamışsa, çizilen resim kendini daha çok bir **insan bedeni resmi olarak ortaya koyuyorsa**, bu kez, **vücutla ilgili bir önemsemenin, aşırı değer vermenin ve kendine hayran olmanın** varlığından söz etmek olasıdır.

- **Düğmelerin Yorumu:**
- Özellikle gövdenin tam ortasında ve **yukarıdan aşağıya çizilen düğmeler**, **kadınlardan çok erkeklerde görülmektedir**. Bu özellik, bağımlılık, çocuksuluk ve **sosyal uyum eksikliğini** açığa çıkarmaktadır.
- Eğer gövdenin tam göbek noktasına tek bir düğme çizilmişse, buna, anneye karşı kuvvetli bir saplantının işareti olarak bakabilirsiniz. Bazen göğüs yöresine konulan düğmeler **memelerin simgesi** olabilmektedir. Bu bir seksüel ilgi işaretidir.
- Resimde elbiselerin **sıkı sıkı iliklenmesi**, resmi yapanın **bir şey saklamak eğiliminde** bulunduğunu belirtebilir.

- **Ayrıntıların Yorumu:**
- Resmi yapan kişi bazen, çizmiş olduđu insan resminin öğelerine ekmiş gibi görünen ikinci derecedeki öğeler ekler. Çizilen resmin elinde, kolunda, yöresinde görülen **bir baston, bir şemsiye, beline asılı bir kılıç, bir bıçak, elde tutulan bir tabanca, bir kalem, bir gazete, bir çanta, cepten sarkan bir saat kösteđi, bir anahtarlık gibi eşyalar** özel anlam taşırlar.



Resim 3. E/9;0

Resim 65 Şiddet öğeleri içeren öğretmen resmi (E/9)

10 YAŞ ERKEK, ÖĞRETMEN RESMİ



6-9 YAŞ

# EKSİK BIRAKILAN ÇİZİMLER

**ELLER:** Ellerin ihmali güvensizliği, çevreye uyumda zorluk çekmeyi simgeler

**KOLLAR:** Güvensizliği anlatır.

**BACAKLAR:** Çocuğun kendini desteksiz ve hareketsiz algılamasıdır.

**AYAKLAR:** Kendini güvensiz ve yardım muhtaç hissetmesi anlamındadır.

**BURUN:** Çocuğun güçsüzlüğünü temsil eder.

**AĞIZ:** İletişimde zorlanması anlamındadır.

**DİŞLER:** Aşırı saldırganlığın simgesi olabilir.

**CİNSEL ORGANLAR:** Aşırı çizilen cinsel organlar problemlili ya da cinsel organıyla ilgili **aşırı**

**endişe sahibi ve dürtüleri zayıf** çocuklardır.

# AİLE ÇİZİMLERİ

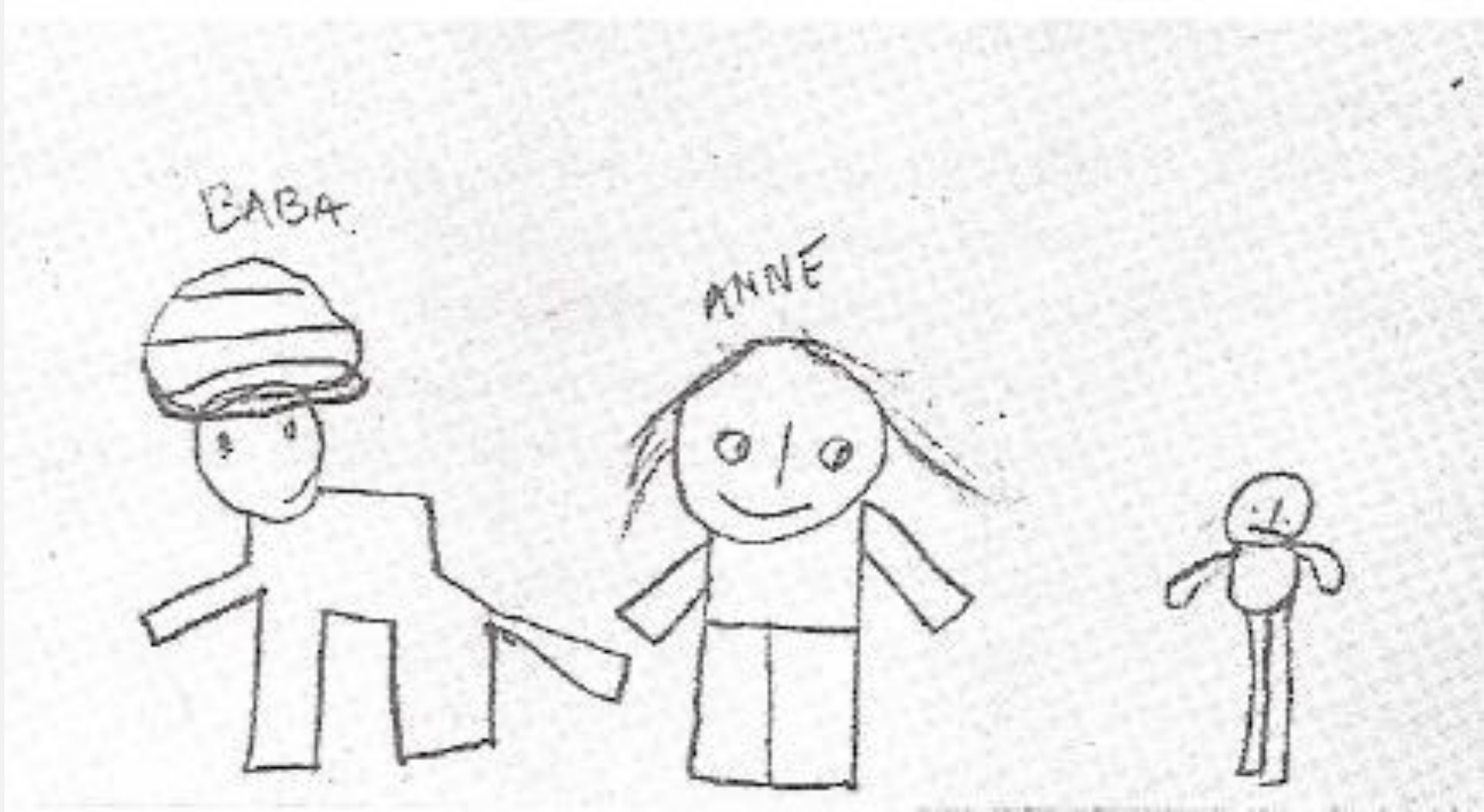
- Çocuklar ailede **en çok değer verdikleri** ve saygı duydukları kişiyi sayfanın **soluna** çizerler.
- Daha **özenli boyanmış** kişiler sevdikleri, **saygı duydukları kişilerken, özensiz çizilmiş, boyanmamış** ve hatta bazen çizilmemiş kişiler çocuğun **çatışma yaşadığı kişilerdir**.
- Çocuk eğer resimde **kendine yer vermemişse** bu kendini **değersiz hissettiğinin** göstergesidir.
- Resimler çocuğun duygusal durumunu tek başına ifade etmeye yeterli olmazlar. Eğer çocuğunuzda ya da çizdiği resimlerde bir problem olduğunu düşünüyorsanız, bir uzmandan yardım alabilirsiniz.







KIZ ÇOCUĞU YAŞ 6



ERKEK ÇOCUĞU YAŞ 6



Dr.Mehmet DEMİRKOL

KIZ ÇOCUĞU YAŞ 10



Dr.Mehmet DEMİRKOL

KIZ ÇOCUĞU YAŞ 10



Resim 40 Eli sakatlanmış baba resmi (E/8)



Resim 41 Asansöre sıkışmış baba resmi (E/8)

# **ÇOCUKLARIN RESİMLERİNDE YER ALAN FİGÜRLER**

- **Uçurtma-Balon**
- **Eğlence** ve **neşenin** bir göstergesidir.
- Gökyüzündeki güneş, açık renkli bulutlar, kuşlar ve çiçekler de bu mutluluğu tanımlayan figürlerdir



Dr.Mehmet DEMİRKOL

- **Kayık**

- Kardeş kıskançlığı
- Aile çatışmasında kayık bulunduğu ortamdan kaçış sembolü olarak yorumlanır.



- **Ağaç**

- **Neşe ve sevinç** sembolüdür. Çocuklar çiçekli, yemyeşil toprak üzerine mutlu ağaçlar çizerler
- Ağaç kişinin gelişimini, büyük bir **değişimi** temsil eder
- Aile bireyleri arasında **bariyer** olarak kullanılabilir.
- **Cinsel ilişkiyi** de simgeleyebilmektedir.



Dr.Mehmet DEMİRKOL

- **Güneş**

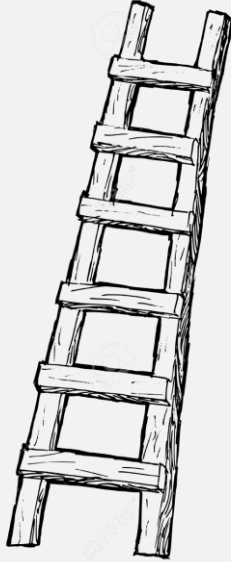
- Depresif duygu durumu bulunan çocuklar güneşi koyu renkle çizebilmekte,
- Eklenen yüz ifadesi çocukla ilgili farklı bir bilgi barındırabilmektedir.





- **Merdiven**

Heyecanı ve güvensizliđi çağrıřtırabilir



- **Baca**

- Tipik olarak çocuklar bacayı çatı düzleminin **sađ kösesine** çizerler.
- Eđer çatı eđik ise baca da eđik olur. Bacadan tüten duman **evde bir yaşam olduđunun** belirtisidir. Evde hareket vardır ve bu ev sıcaktır



- **Çatı**

- Mutlu evlerin çatıları kırmızı; mutsuz evlerin çatıları ise siyah olur.
- Siyah çatılı evlerde genellikle anne-baba **geçimsizliği** ya da **boşanma gündemdedir**. Baca nadiren görülür. Bacadan tüten **dumana pek rastlanmaz**



Dr.Mehmet DEMİRKOL

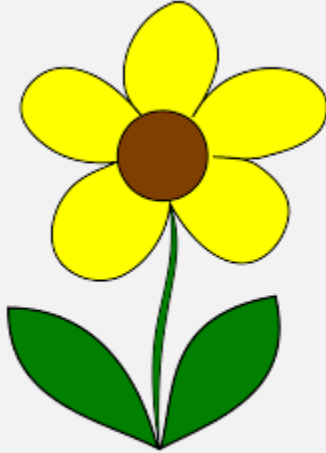
- **Lamba**

- Sıcaklık ve sevginin sembolüdür.



- **Çiçek**

- Çiçek **güzelliğin, sevginin** ve büyümenin bir sembolüdür.
- Mutlu evlerin **kapısının önüne** çizilir. Mutsuz temalarda çiçek figürü görülmez.
- Büyüme, **ergenliğe geçiş** sürecini simgelemektedir. Eğer çiçek belden aşağıda etek üzerinde çizilmiş ise, **kadını görünüm** ile özdeşim kurulduğunu düşünülebilir.



Dr.Mehmet DEMİRKOL

- **Yıldız**

- **Fiziksel ya da duygusal yoksunluğu** çağrıştırır.
- Bazen çocuklar yıldızı **soğuk ve yakınlık göstermeyen şeyler** ile ilişkilendirebilirler



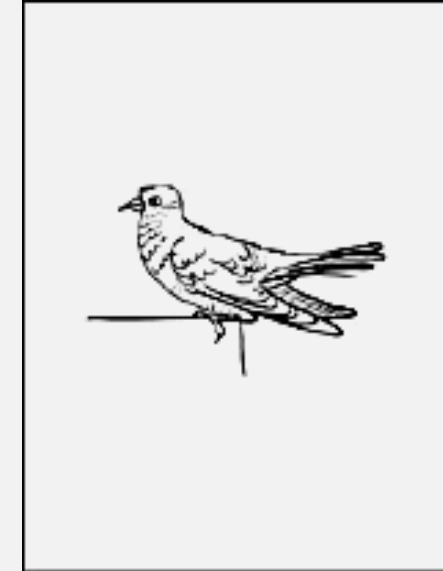
- **Yağmur**

- Depresif eğilimleri çağrıştırabilir.
- Çocuk resimlerinde nadiren görülür. Depresyonun varlığına işaret ettiğinden dikkatli değerlendirilmelidir



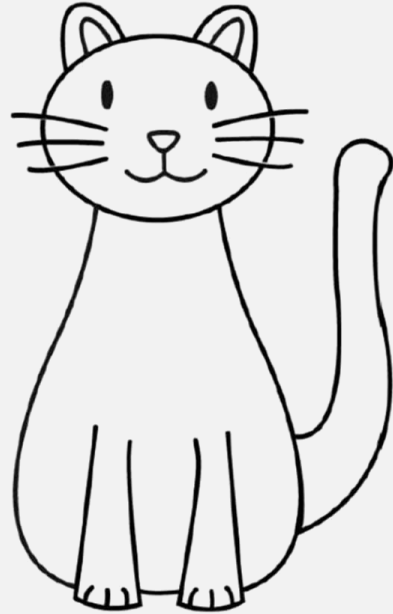
- **Kuş**

- Kuşlar da mutlu temalarda yer alan figürlerdendir.



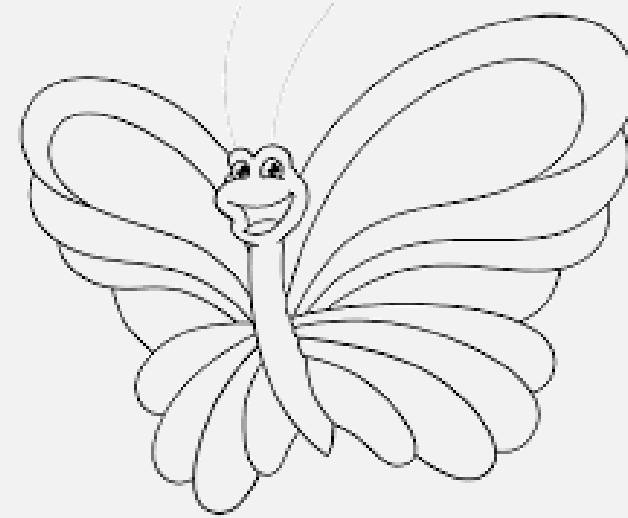
- **Kedi**

- Özellikle **kız** çocuklarda baskın olan bu sembol sık sık **anne ile kişisel bir çatışmanın sembolüdür**



- **Kelebek**

- Hayali sevgi ve gzellik arayışını çağrıştıırır



## Ev

- Ev, çocuğun **duygusal yaşamının** oluřtuđu merkezdir.
- Evin saydam olarak çizilmesi, **yaşamı canlılığı**, içini göstermeyen duvarların çizilmiş olması ise **karamsarlığı, kendini anlatmakta karşılaşılan zorlukları** ifade etmektedir.
- Evlerdeki bacalardan **yükselen kalın dumanlar**, aile içinde yaşanan **kavgaları, çatışmaları, sürtüşmeleri** gösterir.
- Evlerden çıkan **yollar rehberliğe**, yol gösterilmeye duyulan **ihtiyaçtır**.



## İnsan

Resimlerde, insan resimlerinin azlığı veya yokluğu **sosyal ilişkilerde** kopukluğu belirtir. İnsan figürünün çokluğu ise sosyal ilişkilerdeki gelişmişlik düzeyini yansıtır



# RENKLER

## Sarı Renk

Mutlu resimlerde sık kullanılır  
Ailesi tarafından sevilen ve değer gören  
çocuklar sık tercih eder

## Yeşil Renk

Yeşili çok kullanan çocuk kendisine güveni  
olan, uyumlu ve mutlu bir çocuktur.  
Yaştlarına göre daha olgundur.  
hangi niyetle kullandığına bağlıdır.

## Kırmızı Renk

Hem güveni ve hayatı, hem tehlikeyi ve  
ölümü simgeler. Bu, çocuğun  
bilinçaltından kırmızıyı hangi niyetle  
kullandığına bağlıdır

## Kahverengi

- Üzüntülü resimlerde sık kullanılır
- Çizimlerinde kahverengi kullanan çocukların  
korunmaya ihtiyaç duydukları, sevgi, ilgi ve  
özlemi çektikleri söylenebilir.

## Mavi Renk

Bu rengi kullananlar, duygularını daha iyi  
kontrol eder.

## Mor Renk

Anne babanın desteğine ve güvenine ihtiyaç  
duyan çocuklar da çizimlerinde mor rengi  
kullanır.

## Siyah Renk

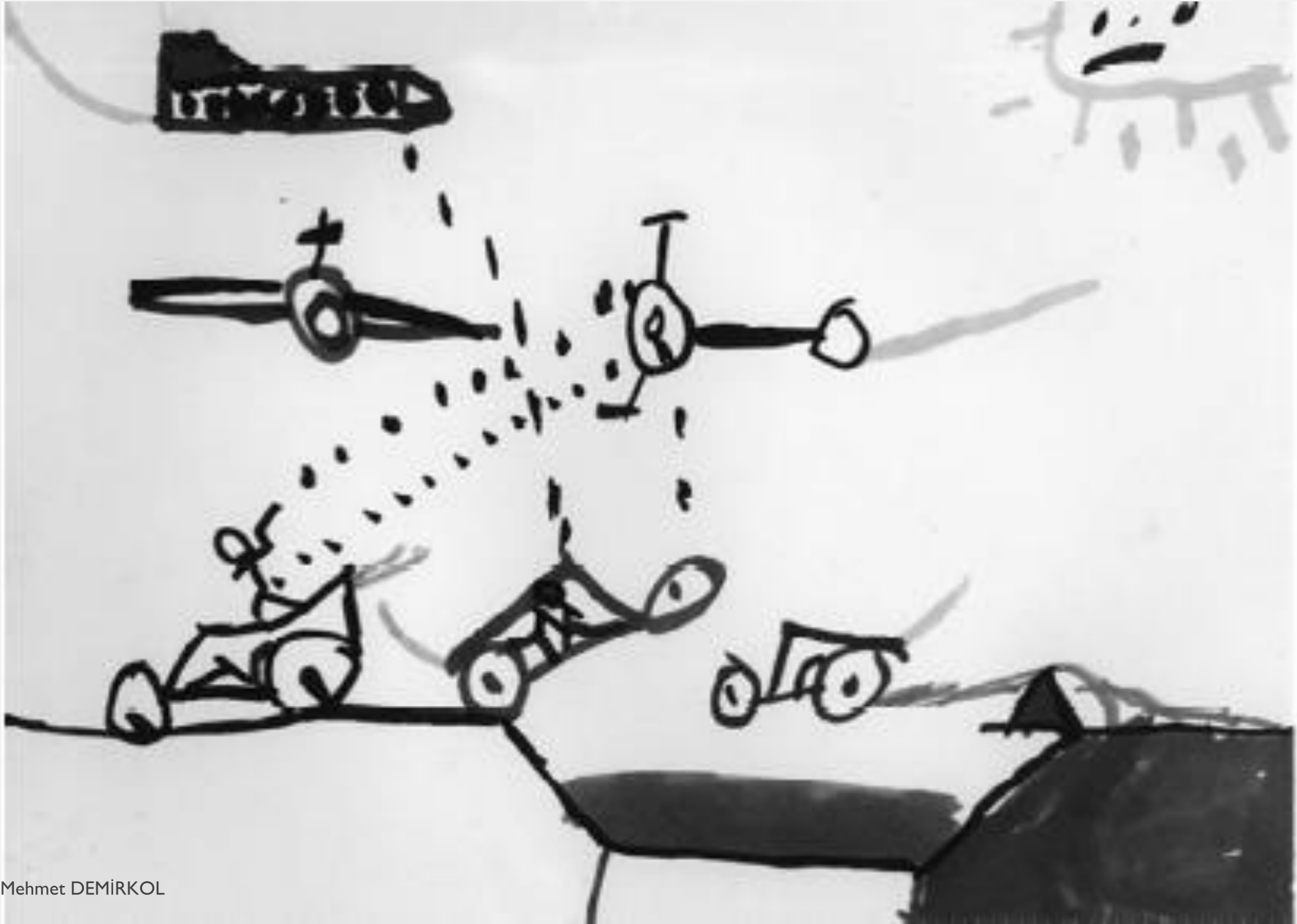
Genellikle karamsarlığı ifade eder



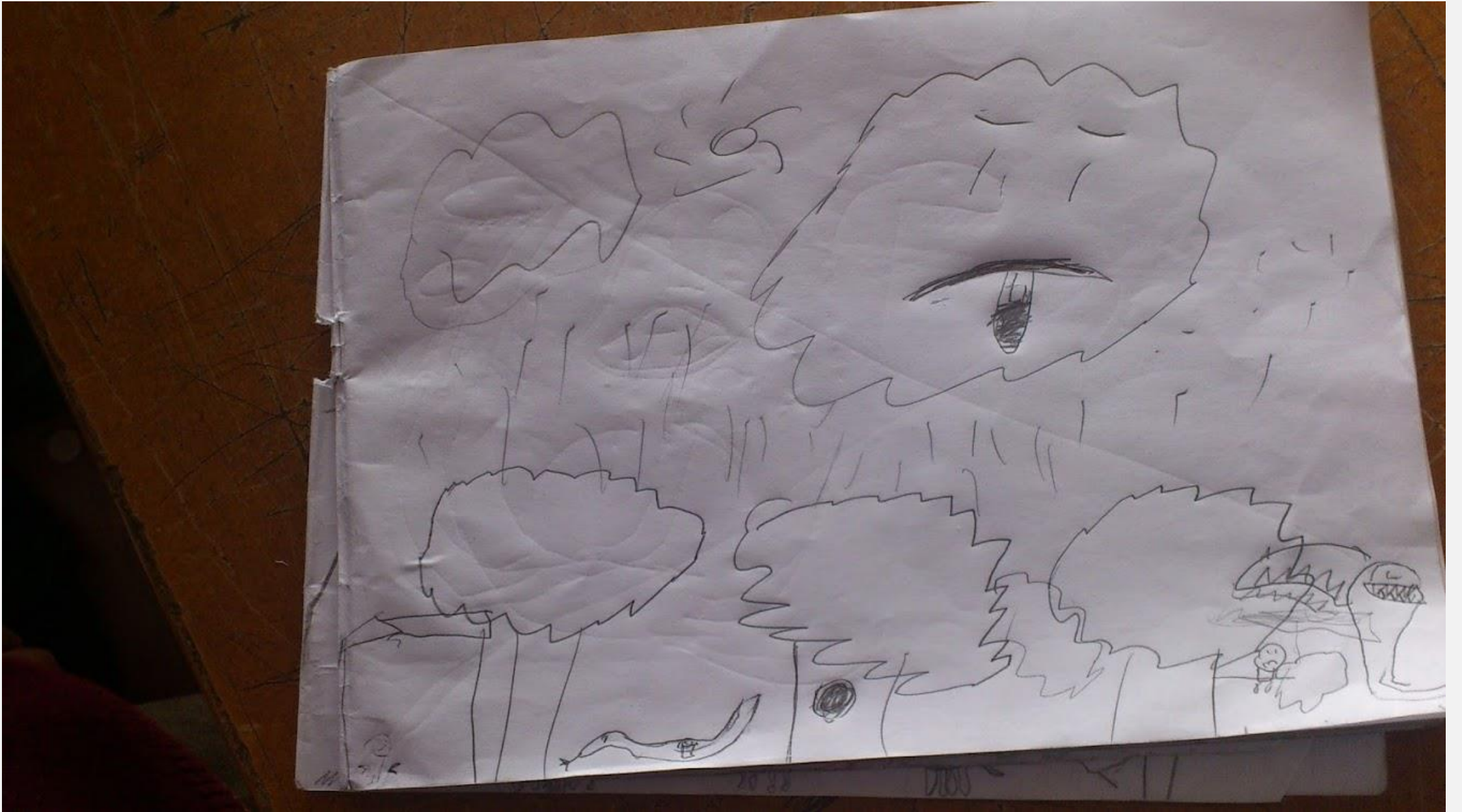
# ÖRNEK RESİMLER

Dr.Mehmet DEMIRKOL





Dr.Mehmet DEMİRKOL



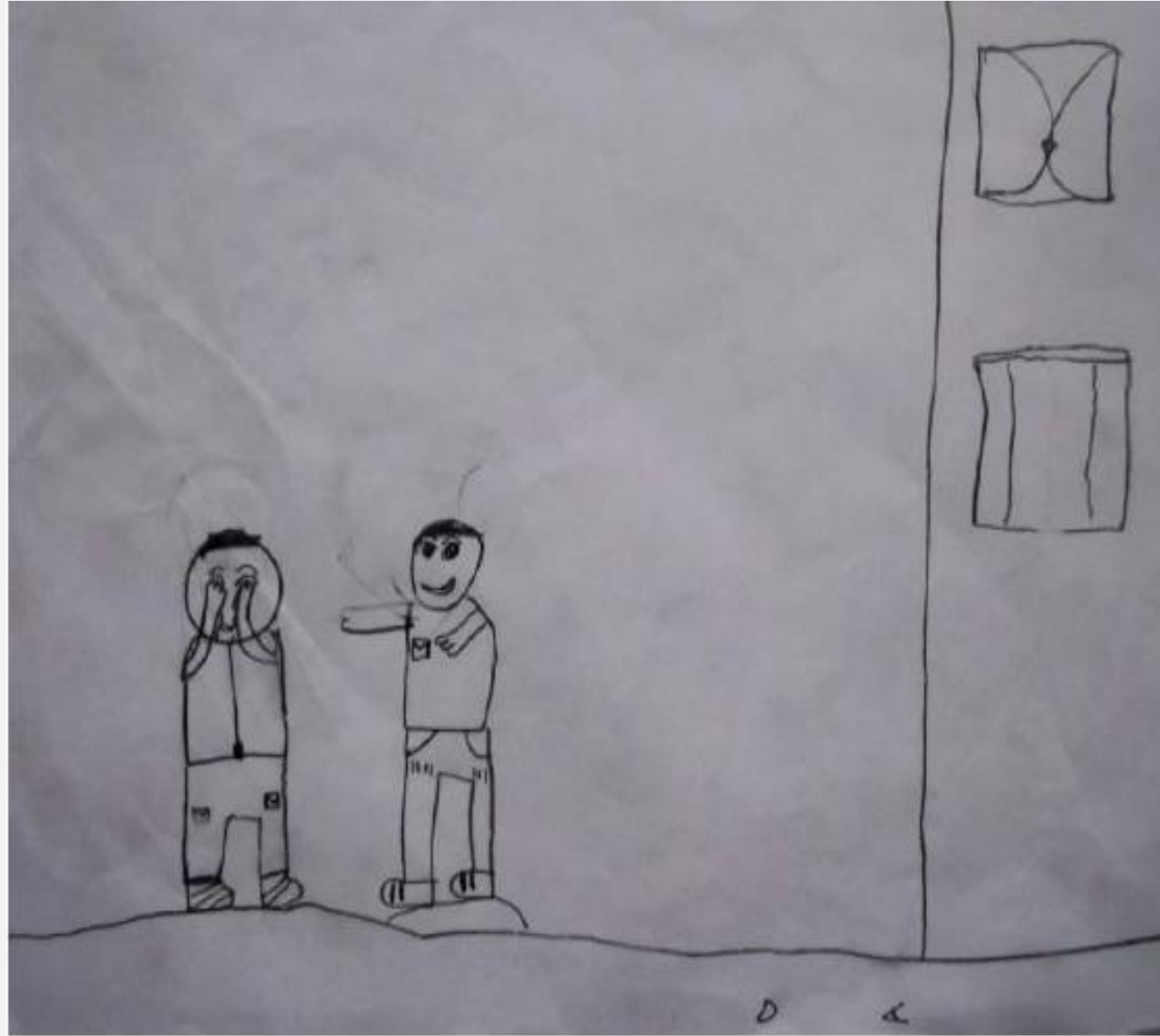
Dr. Mehmet DEMİRKOL

ERKEK ÇOCUK, YAŞ 7



Dr.Mehmet DEMİRKOL

KIZ ÇOCUĞU



Dr.Mehmet DEMİRKOL

ERKEK ÇOCUK, 10 YAŞ

# PROJEKTİF TESTLER

- Çocuk Resimlerinin Analizi ve Yorumlanmasında Kullanılan Projektif Testler
  - Goodenough: Bir Adam Çiz Testi
  - Machoover : Ev, Ağaç, İnsan Testi
  - Machover Bir İnsan Çiz Testi
  - Dr. Fay ve Andre Rey: Yağmur Altında Dolaşan Kadın Testi
  - Karl Koch: Ağaç Testi ve Bir Bahçe Çiz Testi
  - Maurie Porot: Bir Aile Çiz Testi

# BİR İNSAN ÇİZ TESTİ

- Amerikalı kadın psikologlardan **Karen Machover** bu konuda yapılan öncü çalışmalardan yararlanmak ve insan bedeninin çeşitli bölümlerinin sembolizminden esinlenerek, **psikanalitik temele dayalı**, çok geniş sonuçlar veren çalışmasını yapılandırmıştır.
- Deneğe talimat olarak: «Bir İnsan Çiz!» demekle ona, kendiyile eş cinste veya karşı cinse ait bir resim çizebilme özgürlüğü tanınmıştır. Bu **öncelik kimi kere çok önemli bazı bulguların ipucunu oluşturur.**
- Bir İnsan Çiz Testi, grafik anlatımla gerçekleştirilen **projektif bir testtir.** Tek tek ve grup halinde kişilere uygulanabilir. **Yaş sınırı yoktur.**
- Anlamlı resim çizebilecek **her yaştaki deneğe uygulanabilir**



# BİR İNSAN ÇİZ TESTİ

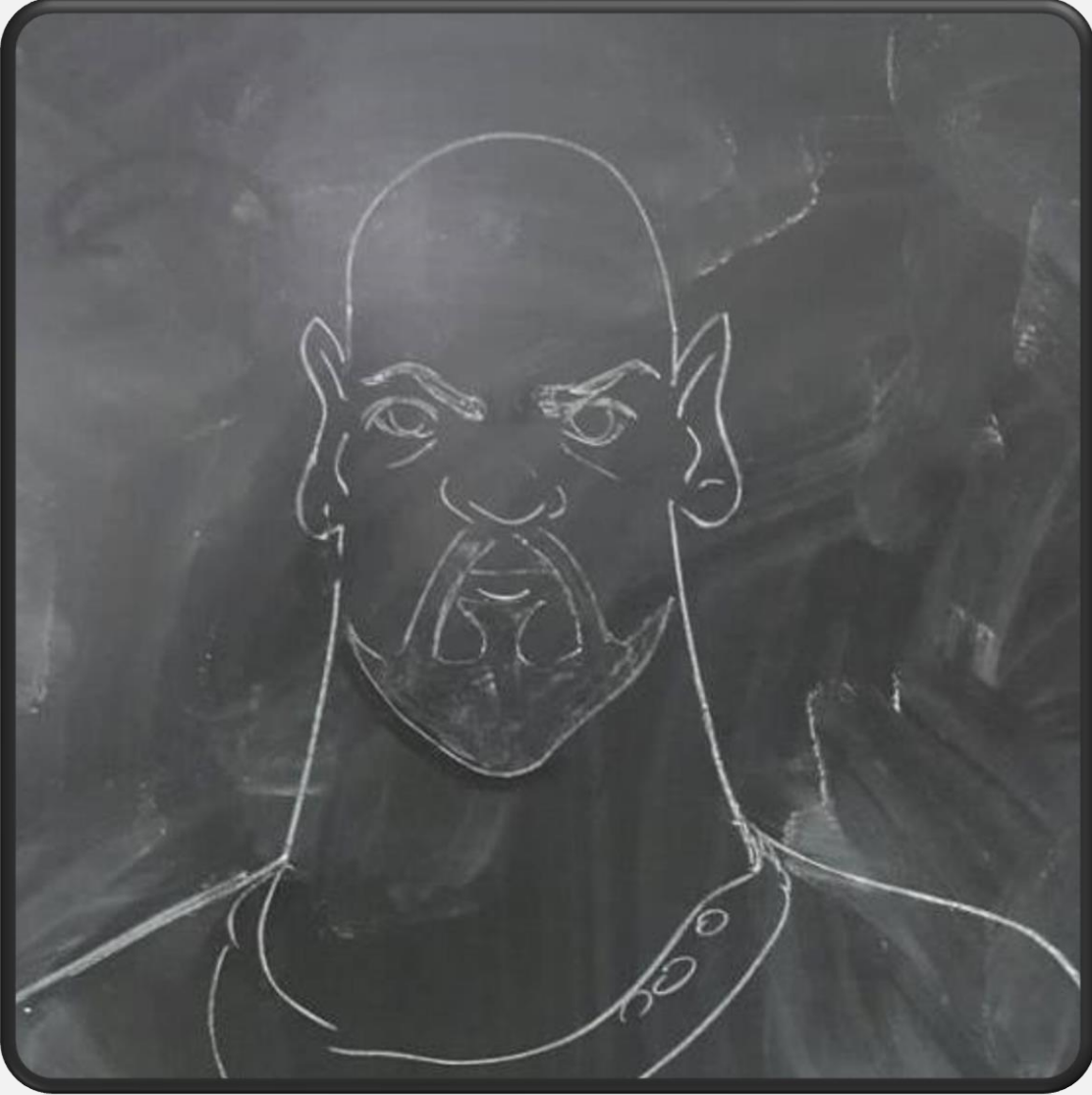
- Yapacağı resmin konusu hakkında kısaca: «**Bir insan resmi çiz!**» talimatı verilir.
- Test uygulanan kişi yaptığı resmi bitirince, bu kez: «**Yaptığınız resimdeki insanın karşı cinsinde bir insan çizin!**» denilir. Ancak küçük yaştaki çocuklar, karşı cins terimini kavrayamayabilirler. Bu nedenle, küçük yaşlardaki çocuklar için ikinci talimatı değiştirmek gerekir.
- Birinci resmi bitiren çocuğa, **yaptığının ne resmi olduğu** sorulur.
- Verdiği cevap bunun bir oğlan çocuk olduğu yolunda ise, ona, **bu kez bir oğlan çocuğu olmamak koşuluyla başka bir insan resmi çizmesi** söylenir. Doğal olarak, yapılan resim kız çocuğuna ait ise, verilecek talimat aksi yönde olacaktır.
- Çocuk kimi kere, bir çocuk resmi yapacağı yerde, bir yetişkin resmi yapar. Yapılan resim bir adam resmiyse, talimatın: «**Bir adam resmi olmamak koşuluyla başka bir insan resmi çiz**» şeklinde olması gerekir.
- Resim bittikten sonra deneğe yaptığı resimler üzerinde sorular sorulur.

# BİR İNSAN ÇİZ TESTİ SORU TABLOSU

1. Çizdiğiniz resimdeki kişi ne yapıyor?
2. Kaç yaşında?
3. Evli mi? (Resim eğer bir yetişkine aitse)
4. Kiminle yaşıyor?
5. En çok bağlı olduğu kişi kim?
6. Erkek veya kız kardeşi var mı?
7. Ne iş yapıyor?
8. Okula gidiyor mu?
9. Ne gibi istekleri var?
10. Akıllı mı?
11. Güçlü ve kuvvetli mi?
12. Sağlıklı mı?
13. Güzel mi?
14. En güzel yeri neresi?
15. En çirkin yeri neresi?
16. Sinirli birisi mi?
17. Aklında ne var? Ne düşünüyor?
18. Bazı şeylerden korkar mı?
19. Tasalı birisi mi, yoksa neşeli mi?
20. Nelere kızar, nelere öfkelenir?
21. Bu resimdeki kişinin en iyi ve en kötü özelliği nedir?

22. **En çok istediđi Őey nedir?**
23. **Tek baŐına mı yaŐıyor, yoksa baŐka insanlarla birlikte mi?**
24. **BaŐka insanlar onun hakkında neler sylyorlar?**
25. **Herkesin kendisine baktıđını sanıyor mu?**
26. **İnsanlara gveniyor mu?**
27. **İnsanlardan çekiniyor, onlardan korkuyor mu?**
28. **Anası babası ile nasıl geiniyor? (Evli ise. karısı veya kocası ile nasıl geiniyor?)**
29. **Onlardan ayrı mı yaŐıyor, birlikte mi?**
30. **Karısından ayrı kiŐilerle dŐp kalkıyor mu?**

- **Kocasından baŐka kiŐilerle dŐp kalkıyor mu?**
- **Karısı veya kocası ile cinsel yaŐamı nasıldır?**
- **İlk cinsel deneyimi nasıldı?**
- **Daima birlikte olduđu erkek veya kız var mı?**
- **Evlenmeyi dŐnyor mu?**
- **DolaŐtıđı kızın veya ođlanın tipi nasıldı?**
- **Kendi cinsindekilerle iliŐki kurmuŐ mudur?**
- **KarŐı cinsle hi iliŐkisi olmuŐ mudur?**
- **Kendi kendini tatmin eder mi?**
- **Bu resim size neyi anımsatıyor?**
- **Ona benzemek ister misiniz?**



**DR. MEHMET DEMİRKOL**

Dr.Mehmet DEMİRKOL

**DİNLEDİĞİNİZ İÇİN  
TEŞEKKÜRLER**